

Defnyddio meddyginiaethau “arbennig” didrwydded ac oddi ar y label



Rhoddwyd y daflen hon i chi oherwydd eich bod wedi cael presgripsiwn am feddyginiaeth sydd heb drwydded neu sy'n cael ei defnyddio'n wahanol i'r hyn a ddisgrifir yn ei thrwydded (all-drwydded).

Beth yw meddyginiaethau trwyddedig, “arbennig” didrwydded ac oddi ar y label?



Er mwyn gwerthu meddyginiaeth yn y DU rhaid iddi gael awdurdodiad marchnata neu fod yn “drwyddedig”. Mae'r drwydded yn disgrifio sut y dylid defnyddio'r feddyginiaeth gan gynnwys:

- I bwy y gellir ei rhoi
- Pa gyflwr neu gyflyrau y gellir ei defnyddio i'w trin
- Faint y dylid ei gymryd (y dos)
- Ar ba ffurf y mae (e.e. tabled, capsawl, hylif)



Nid oes gan feddyginiaeth ddidrwydded drwydded y DU. Efallai ei bod wedi'i thrwyddedu mewn gwlad arall a'i mewnforio i'r DU, neu wedi cael ei gwneud yn arbennig (a elwir yn feddyginiaeth “arbennig”).



Os defnyddir meddyginiaeth drwyddedig yn wahanol i'w trwydded, gelwir hyn yn “oddi ar y label”. Mae enghreifftiau o ddefnydd oddi ar y label yn cynnwys:

- trin cyflwr gwahanol
- trin grŵp gwahanol o gleifion megis plant neu yn ystod beichiogrwydd
- defnyddio dos gwahanol

Mae'r daflen hon yn defnyddio'r term “didrwydded” i ddisgrifio meddyginiaethau oddi ar y label a meddyginiaethau “arbennig” didrwydded.

Pam y defnyddir meddyginiaethau didrwydded?

Fel arfer, dim ond pan nad oes dewis trwyddedig addas arall i drin eich cyflwr y cewch bresgripsiwn am feddyginiaeth ddidrwydded. Mae rhesymau dros ddefnyddio meddyginiaeth ddidrwydded yn cynnwys:



Efallai nad yw meddyginiaeth drwyddedig ar gael eto.



Efallai bod y feddyginiaeth yn y broses o gael trwydded neu efallai ei bod yn dal i gael ei phrofi mewn treialon clinigol.



Efallai bod prinder dros dro o'r feddyginiaeth drwyddedig.



Mae angen cymryd y feddyginiaeth ar ffurf nad yw ar gael fel arfer (e.e. hylif), a rhaid ei gwneud yn arbennig ar gyfer archeb.



Mae gan y feddyginiaeth drwydded ond mae angen ei rhoi mewn ffordd ddidrwydded. Er enghraifft, malu tabledi i'w gwneud yn haws i'w llyncu.

Prin yw'r wybodaeth sydd ar gael am drin rhai cyflyrau penodol neu ar gyfer rhai grwpiau cleifion.



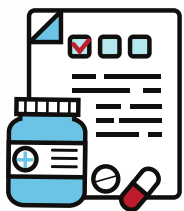
A ellir presgripsiynu meddyginiaethau didrwydded i blant?

Gellir. Nid yw bob amser yn bosibl cynnal treialon clinigol mewn plant, yn enwedig ar gyfer salwch prin, felly efallai y bydd angen i'r presgripsiynydd ddewis meddyginiaeth ddidrwydded. Gall fod gan feddyginiaeth ddidrwydded fanteision dros feddyginiaeth drwyddedig, er enghraifft gallai:



A ddefnyddir meddyginiaethau didrwydded yn gyffredin?

Yn aml, mae meddyginiaethau didrwydded wedi cael eu defnyddio'n eang ac mae eu heffeithiau yn hysbys iawn. Bydd y person sy'n eich trin wedi ystyried yn ofalus y dewis gorau o ran meddyginiaeth i chi a bydd yn esbonio:



pam fod y feddyginiaeth yn iawn i chi



a'r risgiau posibl

Bydd yn adolygu'r feddyginiaeth yn rheolaidd i wneud yn siŵr mai dyma'r un orau o hyd i chi.



Os byddwch yn cael unrhyw effeithiau annymunol neu annisgwyl wrth gymryd y feddyginiaeth, dylech roi gwybod i'ch presgripsiynydd neu fferylllydd. Gallwch hefyd adrodd am unrhyw sgîl-effeithiau a amheuir wrth y Cynllun Cerdyn Melyn yn <https://yellowcard.mhra.gov.uk/>

Os ydych chi'n poeni am gymryd y feddyginiaeth, siaradwch â'ch presgripsiynydd neu fferylllydd am eich pryderon.

Sut allaf wneud yn siŵr fod gennyf bob amser ddigon o fy meddyginiaeth didrwydded?



Yn aml mae gan feddyginiaethau didrwydded ddyddiadau dod i ben byr. Gwiriwch y dyddiad dod i ben fel eich bod yn gwybod pryd y bydd angen i chi ei harchebu.

Gall gymryd mwy o amser i'r fferyllfa gael meddyginiaeth didrwydded, hyd at wythnos neu bythefnos. Dywedwch wrth y fferyllfa mewn da bryd.



Os yw'r fferyllydd yn meddwl y gallech redeg allan o'ch meddyginiaeth, er enghraifft oherwydd problemau gyda chyflenwadau, dywedwch wrth eich presgripsiynydd. Efallai y bydd angen iddynt eich monitro hyd nes y bydd eich cyflenwad nesaf yn cyrraedd.

Peidiwch â chymryd llai o feddyginiaeth na'r hyn a argymhellir oni bai eich bod yn trafod hyn gyda'ch presgripsiynydd yn gyntaf. Peidiwch â chymryd unrhyw feddyginiaeth a allai fod wedi'i pheryglu (e.e. wedi'i sarnu neu ei ddifrodi).

Rhagor o wybodaeth

Mae gan wefan y GIG hefyd rhywfaint o wybodaeth am feddyginiaethau trwyddedig a didrwydded: <https://www.nhs.uk/conditions/medicines-information/>

Gellir dod o hyd i daflenni gwybodaeth am ddefnyddio meddyginiaethau didrwydded mewn plant, sydd wedi'u hanelu'n benodol at rieni, ar wefan Meddyginiaethau i Blant: <https://www.medicinesforchildren.org.uk/>

Neu gallwch gysylltu â Gwasanaeth Cyngor Meddyginiaethau Cymru: <https://www.wmic.wales.nhs.uk/>

Gweld y daflen hon ar eich ffôn:

